

安全にお使いいただくために

埼玉県立
げんき 長瀬げんきプラザ



新型コロナウイルス感染症に対応した
総合ガイドライン
緊急改訂版

活動時にはダウンロードし活用してください

2021年8月

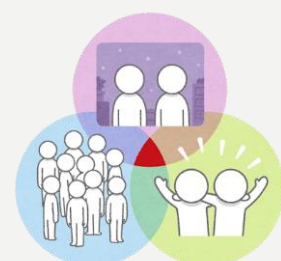
はじめに

ガイドラインにつきまして

埼玉県立長瀬げんきプラザの利用に当たっては、厚生労働省の「新しい生活様式」、及び埼玉県の「彩の国「新しい生活様式」安心宣言」に則り「手洗い・消毒」、「マスクの着用」、「社会的距離の確保（三つの密の回避）」の基本原則を徹底してください。室内の換気や人と人との距離を適切にとることなどをはじめとした基本的な感染症対策の徹底を行った上で、受け入れを再開することとし、再開から当面の間については、本書のような対応を行います。本ガイドラインを遵守した上で、団体ごとに感染対策を講じてください。

また、本書「緊急改訂版」は、2021年7月の緊急事態宣言を受け、緊急的に内容を調整したものです。新型コロナウイルス流行以前や2021年7月まで使用していたガイドラインと変更がございます。

団体責任者の方は必ず内容を確認し、活動計画や生活面での感染対策など、より一層の徹底と見直しをお願いいたします。



目次

- 1, 利用申込・利用まで . . . 4ページ
- 2, 利用期間中 . . . 6ページ
 - [全 般] . . . 6ページ
 - [入所前・入所時] . . . 8ページ
 - [生活面] . . . 10ページ
 - [活動面] . . . 15ページ
 - [施設面] . . . 19ページ
 - [利用中に発熱・咳などの症状が出た場合]
. . . 23ページ
- 3, 利用期間後 . . . 24ページ
- 4, その他 . . . 25ページ

1. 利用申込・利用まで

[利用申込]

- 本ガイドラインをご理解いただいた上でお申し込みください。
- 事前の利用申し込みがない方はご利用できません。
- 当面の間、宿泊棟1フロア1団体を基本とします。
- 1日1団体～2団体を目安に宿泊利用団体を受け入れます。

[利用に当たって]

- ご利用初日から起算し14日以内に発熱・咳などの症状がある方はご利用をご遠慮ください。
- なおご利用にあたり体調不良が見受けられる時など職員が検温する場合があります。ご協力のほどよろしくお願いいたします。
- マスク・体温計等の体調管理、感染症対策に必要なものについては各団体でご準備ください。

1. 利用申込・利用まで

[申請書以外に提出していただくもの]

①日帰り利用の団体

【当日提出】

- 新型コロナウイルス対策用日帰り利用者名簿

②宿泊利用の団体

【事前提出】※他の申請書類と一緒にご提出ください。

- 団体における感染対策のルール

【当日提出】

- 新型コロナウイルス感染症対策に関する確認事項

上記の書類は、
長瀬げんきプラザ公式ホームページより
ダウンロードして、作成してください。

2. 利用期間中

[全 般]

- 「手洗い・消毒」「マスク着用」「社会的距離の確保」の徹底をしてください。
- 利用場所・施設の換気を行ってください。換気扇は常時使用とし、研修室・宿泊室等の窓を開けての換気を1時間に10分間など定期的に行ってください。
- 共用物品および共用部については、可能な限り触れる回数を減らしてください。また、使用前・使用後の手洗い・消毒作業にご協力ください。
- 施設や部屋、手すり等を団体独自に消毒をしたい場合、消毒に使用できる薬品は、アルコール（濃度70%以上95%以下）のみとします。消毒を希望される団体は、事前に当げんきプラザにご相談ください。

2. 利用期間中

[全 般]

利用時のゴミの取り扱いについて

- 利用時に出たゴミは団体の責任の下処理を行ってください。
- 活動・食事・トイレ等の際に出たゴミは団体内で取りまとめて指定のゴミ捨て場に廃棄を行うか、お持ち帰りください。
- ゴミを廃棄する際には指定のゴミ袋（有料）を事務所にて購入してください。それ以外のゴミ袋では当げんきプラザでは回収はできません。

2. 利用期間中

[入所前・入所時]

① 体調管理

- 利用者は利用当日に検温をし、入所前までに団体責任者もしくは利用責任者（以下責任者）に伝えてください。名簿などに健康状態を記録し、責任者は参加者の体調の把握を行ってください。
- 責任者は参加者全員の健康状態に問題ないか確認した上で入所してください。
- 37.5度以上の発熱や咳・倦怠感・息苦しさなどの症状がある方はご利用をご遠慮ください。
- 利用中に体調不良者が出た場合は、該当者の氏名・体温・連絡先・宿泊室番号などを職員が確認します。利用団体において、管理及び報告ができるようにご準備ください。

2. 利用期間中

入所のつどい／退所のつどいについて

- 施設としての入所のつどいは開催いたしません。
施設の使い方につきましては、長瀬げんきプラザ公式ホームページからご利用案内の動画・宿泊マニュアルを必ず視聴・確認し、団体内で事前にご確認・共有をお願いします。
- 利用団体独自に入所・退所のつどいを行う場合には可能な限り簡略化してください。
合唱や大きな声での司会進行などはご遠慮ください。

2. 利用期間中

〔生活面〕

① 食事について

■食事はすべて弁当形式、もしくは使い捨ての食器での提供をさせていただきます（野外炊事を除く）。

※料金の変更はございません。

■酒類の提供は行いません。また飲食を伴う懇親会や交流会等は屋内外に問わずご遠慮ください。

■弁当の引き渡しは食堂にて行います。なお受け取りについては必要最低限の人数（1～2人）で行ってください。

■食堂の定員を超える場合や複数団体が食事する場合など、食事場所や時間を指定させていただきます。その際、研修室など食堂以外になる場合もあります。また、同一団体においても利用人数によっては食事場所が分かれる場合があります。

■団体における感染対策のルールに従い、感染防止対策を徹底した上で食事をしてください。

■食前の消毒は、必要に応じて各団体で行ってください。

2. 利用期間中

[生活面]

■食事のゴミは指定のゴミ袋に入れ、芝生広場の青いゴミ捨て場へ廃棄してください。また、食事の提供数に応じたゴミ袋の枚数を付属していますが、足りない場合には事務所にて別途購入をしてください。

② 入浴について

■浴槽の利用は当面の間は中止とし、シャワーのみ利用可能となります。

■備え付けのリンスインシャンプー及びボディーソープは接触機会を減らすためご用意がございません。各自ご持参ください。

■洗濯機及び乾燥機は使用できません。

■脱衣カゴはございません。各自袋を持参するなどしてください。

■脱衣所・浴室とも換気扇は常時使用してください。

2. 利用期間中

[生活面]

③ 宿泊室について

- 1フロア1団体を基本とします。
- 館内（施設内）にはスリッパはございません。必要な方は上履きを持参してください。
- ゴミ箱はございません。ゴミは持ち帰るか、当げんきプラザ指定のゴミ袋を購入し、団体で取りまとめて指定のゴミ捨て場に廃棄してください。
- 換気扇は常時使用を推奨しています。部屋の換気を定期的に行うなど、各自感染対策に努めてください。
- ご自身の宿泊室以外の宿泊室に入ることはご遠慮ください。
- 部屋点検の立ち会いは最低限の人数（1～3人）とします。それ以外の方は、その日の活動施設、もしくは帰りの車・バスなどへのご移動をお願いいたします。

2. 利用期間中

[生活面]

④ シーツについて

- シーツの回収場所についても受け取り場所に併設してあります。青い袋に簡単にたたんで入れてください。
- 団体ごとのシーツ配付・回収場所については職員にお問い合わせください。
- 受け取り場所は宿泊棟二階・三階に設置しております。受け取りは必要最低限の人数で行ってください。

⑤ トイレについて

- 団体間の接触機会を減らすため利用している団体・施設によってご利用いただけるトイレが決まっています。下記表をご確認ください。
- ご利用の宿泊室がある階のお手洗いをお使いください。
- トイレ用スリッパはございません。靴の汚れに配慮し、靴のままお入りください。

利用施設	利用可能なトイレ
第一研修室	管理棟2階トイレ
第二研修室	宿泊棟2階トイレ※
※宿泊利用中の団体がいる場合は管理棟2階トイレ	
音楽室	宿泊棟1階トイレ
情報図書室	
美術工芸室	
体育館	体育館トイレ
屋外施設	屋外トイレ
活動時間外	宿泊階のトイレ
入浴中	
食事中	

2. 利用期間中

[生活面]

⑤ エレベーターについて

- エレベーターを利用の際は1名または介助者を含む2名まででご利用ください。
(やむを得ず3名以上でご利用する必要がある場合にはご相談ください)

⑥ 喫煙所について

- 喫煙所のご利用は一度に4名までとなります。
- なお、基本的なルールとなりますが、施錠後は屋外に出ることはできません。施錠時間の22時前までにお済ませください。

2. 利用期間中

[活動面]

① 全般

■ 備え付けの備品の利用及び備品の貸し出しをすることはできません。（机・イス等は除く）
詳しくは職員にお問い合わせください。

■ どの施設においても合唱や金管楽器等の使用、また大きな声を出しての活動等をご遠慮ください。

■ 活動プログラムについて実施困難または配慮が必要な事項がありますので、事前に確認させていただき、変更をお願いする場合があります。

（例：大きな声や歌唱、近距離での会話を伴うワークショップ等）

2. 利用期間中

[活動面]

② プログラム申込（指導依頼）について

- 感染対策のため、職員による指導依頼は受け付けておりません。
- スポーツチャンバラは当面の間、行うことができません。
- プログラム申し込みはバードコールづくり等、材料の提供販売のみ行うことができます。

2. 利用期間中

[活動面]

③ 野外炊事について

■野外炊事は団体のルールに従い、感染防止対策を徹底した上で行ってください。

■貸出物品は原則鍋・飯ごう・火ばさみ・包丁・まな板に限ります。それ以外の調理器具等の備品、食器類、コップ、スポンジ、洗剤、タオル、着火ライター等はお貸し出しできません。各団体でご持参ください。

■食材等に触る際は、ゴム手袋などを着用することを推奨します。必要な場合は団体でご準備ください。

■提供できる野外炊事のメニューは原則「カレー炊飯セット」のみとなります。

2. 利用期間中

[活動面]

④キャンプファイヤー/キャンドルファイヤー

■キャンプファイヤー・キャンドルファイヤー時においても、基本原則に則り、団体の責任の下で感染対策をした上で活動を行ってください。

■キャンドルファイヤーについては、LEDキャンドル及び燭台は貸し出しできません。各団体でご持参ください。また、屋内施設では裸火でのキャンドルファイヤーは禁止としております。

■キャンプファイヤー薪の引き渡しは、職員が立ち会い確認を行います。その際、接触機会を減らすため、持ち運び等、全て団体でご準備ください。

■アンプ、マイク、延長コード等の貸し出しはできません。必要な場合は団体でご持参ください。

2. 利用期間中

[施設面]

① 全般

■ 備え付けの備品の利用及び備品の貸出をすることはできません（机・イスは除く）。
詳しくは職員にお問い合わせください。

■ どの施設においても合唱や金管楽器等の使用、また大声を出しての活動等をご遠慮ください。

■ 活動プログラムについて実施困難または調整が必要な事項がありますので、事前に確認させていただき、変更をお願いする場合があります。

（例 大声や歌唱、近距離での会話を伴うワークショップ等）

■ 館内表示や職員の指示に従って各施設をご利用ください。

2. 利用期間中

[施設面]

② 各施設の利用可能人数

施設		通常の定員	制限後の利用可能人数
研修室	第一研修室	60人	30人
	第二研修室	80人	30人
	和風研修室	10畳	換気が十分にできないため利用できません
情報図書室		12人	5人
美術工芸室		24人	8人
音楽室		60人	30人
体育館		—	1団体のみ 30人を上限とする
野外炊事場		60人	1団体のみ 30人を上限とする
芝生広場		—	1団体のみ 40人を上限とする
浴室・更衣室		—	大浴場：6人 小浴場：5人
食堂		100人	30人

○施設の利用人数に関しては、職員が調整の上、変更する場合があります。

○第二研修室に関しては、窓が一方向しか開放できず、

十分な換気ができない場合が考えられるため、定員を少なく設定しております。

2. 利用期間中

[施設面]

③ 研修室等

- イス・机は配置しておりません。必要な場合は、社会的距離に配慮し、ご利用ください。使用後は元の位置に戻してください。
- 換気扇は常時使用とし、1時間に10分間など窓や扉を開放し定期的な換気を行ってください。

④ 体育館

- 1団体のみでご利用ください。他団体との交流戦や合同練習はできません。
- 使用時には窓・扉は常時開放とし、大型送風機を常時使用してください。
- 体育館倉庫内の備品の貸し出しはできません。必要な道具等については各団体でご準備ください。
- 更衣室及びシャワー室のご利用はできません。
- 冷蔵庫・冷凍庫も貸出はできません。ご了承ください。

2. 利用期間中

[施設面]

⑤ 食堂

- 食事後の片づけは団体ごとに行ってください。使用済み容器・残飯は指定のゴミ袋に入れ、団体ごとに指定されたゴミ捨て場に廃棄してください。
- 食堂の座席は指定された場所をご利用ください。
- 手洗いは混雑緩和のため、お手洗いなども併用してください。
- 一般的な清掃・消毒は行っております。利用前の消毒が必要な場合は各団体で行ってください。

2. 利用期間中

〔利用中に発熱・咳などの症状が出た場合〕

- まずは利用施設の内線電話や携帯電話などから、事務室に症状などをお伝えください。
- 発熱・咳などが出た方の保護者・家族等に連絡していただき、準備が整い次第、ご帰宅していただくようお願いいたします。
- 利用団体は、活動を中止していただき、その他の参加者の皆様も速やかに帰宅してくださるようお願いいたします。その際、感染症の拡大防止のため、公共交通機関の利用を控えるなどの配慮をお願いいたします。
- 夜間に体調不良者が出た場合、その他の方々も宿泊室で待機し、準備が整い次第、帰宅してください。
- 上記対応について、利用責任者は職員と協議の上、対応をお願いします。

3. 利用期間後

[利用後について]

- 利用中に発熱・咳などの症状で帰宅された方がいらっしゃる場合、帰宅後の経過（診断結果等）について、当げんきプラザまで御連絡ください。
- 利用終了後2週間のあいだに、新型コロナウイルス感染症と診断された方がいらっしゃいましたら、当げんきプラザまで必ず御連絡ください。
- 発症者が利用した施設は、当げんきプラザの職員でアルコール等で消毒した後、一定期間利用者に提供しません。

4. その他

[個人情報収集と取扱いについて]

- 各団体の代表の方に対し、当日の利用者名簿のご提出をお願いしております。
- 利用者名簿などに記載されている情報は、当げんきプラザにおいて、新型コロナウイルス感染症が発症したときに限り、必要な範囲で保健所などに情報を提供することがあります。あらかじめ御了承ください。

[職員の対応]

- 職員も毎朝検温し、体調を確認してから出勤しています。また、感染症拡大防止のため、職員はマスクを着用して対応させていただきます。
- 対応に当たっては、必要な距離を取る、または遮蔽物を挟んでの応対とさせていただきます。
- 発熱又は風邪症状のある職員は自宅待機とします。

4. その他

〔埼玉県LINEコロナお知らせシステム〕

団体責任者は必ずご登録ください。
登録いただけないと施設等ご利用できません。

- 「埼玉県LINEコロナお知らせシステム」の活用をお願いします。利用の都度、スマートフォンなどで施設内に掲示してある2次元コードを読み取っていただくと、新型コロナウイルスの感染者がいたことがわかったとき、埼玉県から注意喚起のメッセージが届きます。



B7191-035B

【施設名】 埼玉県立長瀬げんきプラザ

メモ



〒369-1312 埼玉県秩父郡長瀬町大字井戸367
TEL : 0494-66-0177 FAX : 0494-66-0106
E-mail : info@nagatoro-genki.com

指定管理者：



公式
HP



公式
FB



本資料の無断転載・複写・改変・配布を禁じます